

On the Farm: Health and Safety Tips

Insect Bites and Stings: Ticks—Lyme Disease

Lyme disease is a newly recognized disease that, if untreated or undetected, can cause serious infection and grave health problems. The bacterium (*Borrelia burgdorferi*) is transmitted to humans by blood-feeding ticks. Generally found in the Northeast and Midwest, the disease is spreading throughout the Southeast. In 1999, 74 cases were identified in North Carolina. Deer, mice, cattle, dogs, birds and horses may harbor the disease. The Lone Star, black-legged and deer ticks have been identified as carriers. Workers or individuals who frequently hunt, camp, hike or fish are at a higher risk to tick bites. Seasonal risk of infection seems to be greatest in June and October.

Signs and Symptoms

The symptoms may last for months or years. Untreated, the disease can cause damage to the heart, eyes, hearing and brain. In later stages, arthritis and neurological problems can develop. The disease is treatable in the early stages.

- Distinctive rash appears 3–30 days after a tick bite. (A small red spot expanding to several inches with a pale center develops.)
- **Stage I:** Fever, chills, fatigue, headache, nausea (days)
- **Stage II:** Cardiac abnormalities, neurological problems such as meningitis, extreme fatigue to nerve palsy (weeks/months)
- **Stage III:** Joint and muscle pain, arthritis (months/years)

Control

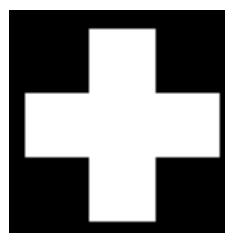
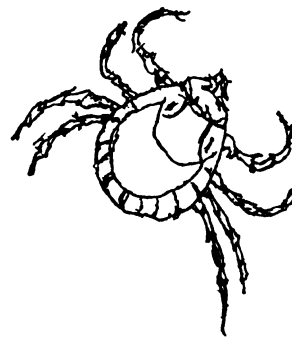
- **Personal Measures:** routinely check for ticks and wear protective clothing. Wear long pants, long sleeve shirts, pants tucked into socks/boots and light colored clothing so the tick can be more easily seen.
- Insect repellants containing N,N-diethyl-m-toluamide (DEET), such as *Off*, *Deep Woods Off*, *3M Insect Repellent Lotion*, *Cutter*, can be applied to skin and clothing to decrease the risk of tick attachment. However, some people have allergic reactions to insect repellants.
- Contact your county extension service for information on spraying infested areas with acaricides (toxic to ticks and mites).
- If ticks are embedded in skin, follow prescribed first aid measures for proper removal and treatment.

DIAL 911 or EMERGENCY number _____

Reprinted in part from *First Aid Book*
U.S. Department of Labor, 1988
Mine Safety and Health Administration

MH-5
Printed 10/02

1,000 copies of this public document were printed at a cost of \$58, or \$0.06 per copy.



Cherie K. Berry
Commissioner of Labor

Trabajando en el Campo: Más Vale Prevenir Que Curar

Mordidas y Picadas de Insectos: Garrapatas—Enfermedad “Lyme”

La enfermedad Lyme es una enfermedad nueva que si no se trata o descubre a tiempo, puede causar una seria infección y graves problemas de salud. La bacteria (*Borrelia burgdorferi*) se transmite a los humanos a través de las garrapatas, las que se alimentan de sangre. Esta enfermedad que generalmente se encuentra en el Noreste y en el Medio-oeste, se está propagando ahora por el Sureste. En 1999, 74 casos fueron identificados en Carolina del Norte. Venados, ratones, ganado, perros, pájaros y caballos pueden llevar la enfermedad. La Estrella Solitaria (Lone Star), la pierna larga y la garrapata del venado han sido identificados como portadores. Los trabajadores o los individuos que cazan frecuentemente, que acampan, que caminan o que pezcán están en mayor peligro de ser picados por las garrapatas. El período de más riesgo para esta infección parece ser mayor en Junio y Octubre.

Indicios y Síntomas

Los síntomas pueden durar por meses o por años. Si no se atiende médicamente esta enfermedad, ella puede causar daño al corazón, a los ojos, a los oídos y al cerebro. En etapas posteriores se pueden desarrollar artritis y problemas neurológicos. Esta enfermedad se puede atacar cuando está en sus primeras etapas.

- Un sarpullido característico puede aparecer dentro de los 3 a los 30 días después de la picada de la garrapata. (Se produce un pequeño punto rojo que luego se expande a varias pulgadas, con un centro pálido.)
- **Primera Etapa:** Fiebre, escalofríos, fatiga, dolor de cabeza, náusea (días)
- **Segunda Etapa:** Anomalías cardíacas, problemas neurológicos como meningitis, fatiga extrema hasta la parálisis nerviosa (semanas/meses)
- **Tercera Etapa:** Dolor a las articulaciones y a los músculos, artritis (meses/años)

Control

- **Medidas Personales:** revise en forma rutinaria por si tiene garrapatas y use ropa que los proteja. Use pantalones largos, camisetas de manga larga, los pantalones metidos en los calcetines/botas, y ropa de colores claros para que la garrapata se note más fácilmente.
- Repelentes de insectos que contengan N,N-diethyl-m-toluamide (DEET), tales como *OFF*, *Deep Woods Off*, *3M Insect Repellent Lotion*, *Cutter*, pueden aplicarse a la piel y a la ropa para disminuir el riesgo que se adhieran las garrapatas. Sin embargo, algunas personas tienen reacciones alérgicas a los repelentes de insectos.
- Póngase en contacto con el servicio de extensión de su condado para conseguir información en cómo pulverizar con acaricidas las áreas infectadas (tóxico a las garrapatas y a los mites).
- Si las garrapatas están enclavadas en la piel, siga las medidas de primeros auxilios para sacarlas y para su tratamiento.

MARQUE EL 911 o el NUMERO DE EMERGENCIA número _____

N.C. Department of Labor
Agricultural Safety and Health Bureau
Division of Occupational Safety and Health
1101 Mail Service Center
Raleigh, NC 27699-1101
(919) 807-2923 or 1-800-625-2267